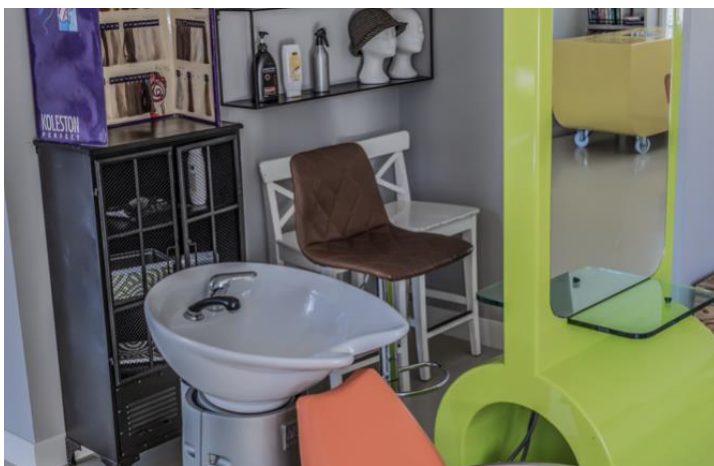


Kinderopvang SIMBA

Daar voelt uw kind zich thuis!

Pedagogisch beleidsplan BSO



Inhoudsopgave pedagogisch beleidsplan BSO

	Pagina
1. Inleiding	3
2. Visie	4
3. De ontwikkeling van kinderen	
Persoonlijke competenties: zelfvertrouwen en de ontwikkeling op diverse gebieden (sociaal-emotioneel, motorisch, taal/spraak, cognitief en creativiteit/spel)	5
3.1 Zelfvertrouwen en zelfredzaamheid	5
3.2 Sociaal-emotionele ontwikkeling	6
3.3 Motoriek	8
3.4 Cognitieve vaardigheden	8
3.5 Taal- en spraakontwikkeling	8
3.6 Creatieve en spelontwikkeling	8
3.7 Seksuele ontwikkeling	8
3.8 Inrichting van de groeps- en buitenruimte	9
3.9 Actief naar buiten	9
3.10 Keuze spelmateriaal en leren spelen	9
3.11 TV en film (dvd) kijken bij Simba	10
3.12 Mobiele telefoon/smartwatch	10
3.13 Eerste aanspreekpunt (mentorschap)	11
3.14 Structureel volgen van de ontwikkeling	11
3.15 Overdracht naar een nieuwe BSO groep	11
3.16 Bijzonderheden in de ontwikkeling	12
3.17 Protocol Kindermishandeling en Huiselijk geweld	12
4. Werkwijze	
4.1 De dagelijkse praktijk	13
4.2 Sociale competenties: elkaar ontmoeten en ervaringen met elkaar delen	14
4.3 Basisgroepen en opvang buiten de basisgroep	15
4.4 Beroepskracht/kindratio en 3-uursregeling	18
4.5 Wennen	20
4.6 Zicht op de buitenwereld en ervaringen opdoen buiten de groep	20
4.7 Regels en rituelen in de groep	21
4.8 Belonen en consequenties	22
5. Veiligheid en gezondheid	
5.1 Veiligheids- en gezondheidsbeleid	23
5.2 Gezonde voeding	23
5.3 Ziek en medicijnen bij Simba	24
5.4 Hoofdluis	24
5.5 Veilig in de zon	24
6. De pedagogisch medewerk(st)ers	
6.1 Vaste gezichten criterium	24
6.2 Instructie en overleg	25
6.3 Coaching pedagogisch medewerkers	26
6.4 Stagaires Bol en BBL	27
6.5 Continue screening van medewerkers	27
6.6 Achterwachtregeling	27
7. Contact en samenwerking met ouders	
7.1 De samenwerking met ouders	28
7.2 Omgaan met verschillen tussen 'thuis' en Simba	28
7.3 Ouders betrekken bij ons pedagogisch denken en doen	28

1. Inleiding

Binnen onze opvang leveren we een bijdrage aan een gezonde opvoeding en ontwikkeling van kinderen. Met dit doel voor ogen wordt continue gewerkt aan het ontwikkelen, vertalen en implementeren van pedagogisch beleid.

Om de ontwikkeling van een kind zo goed mogelijk te laten verlopen, richten we ons bij het ontwikkelen en uitvoeren van pedagogisch beleid in eerste instantie op de **vier pedagogische (basis)doelen** van Marianne Riksen-Walraven. Om deze doelen te kunnen realiseren moeten opvoeders (pedagogisch medewerkers) beschikken over een aantal **(interactie)vaardigheden**. Daarnaast zijn de ervaringen die het kind opdoet met anderen en de materiële omgeving van belang. Dit vraagt vaardigheden in het creëren van voorwaarden die passen bij de ontwikkelingsfase van het kind. Het gaat dan bijvoorbeeld om het aanbieden van het juiste spel- en speelmateriaal, het op een stimulerende manier inrichten van de binnen- en buitenruimte en het bieden van activiteiten. Hieronder benoemen we de pedagogische basisdoelen en (interactie)vaardigheden die de kapstok vormen van het ontwikkelen van beleid. Dit pedagogisch beleidsplan is hier een uitwerking hiervan.

Pedagogische basisdoelen	Interactievaardigheden
<ul style="list-style-type: none">• Bieden van emotionele veiligheid• Gelegenheid bieden voor het ontwikkelen van persoonlijke competentie• Gelegenheid bieden voor het ontwikkelen van sociale competentie• Overdragen van waarden en normen	<ul style="list-style-type: none">• Emotioneel ondersteunen• Respect voor autonomie• Structuur bieden en grenzen stellen• Informatie en uitleg geven

Een pedagogisch beleidsmedewerker houdt zich bezig met het voorbereiden, (mede)ontwikkelen, bewaken en realiseren van pedagogisch beleid. Binnen de organisatie wordt minimaal 250 uur aan pedagogisch beleid besteed (50 uur per BSO locatie). Deze uren mogen verdeeld worden over de verschillende kindercentra.

Het pedagogisch beleidsplan wordt jaarlijks geëvalueerd, waar nodig aangepast, en voorgelegd aan de Ouderraad. Het wordt uitgereikt aan Simba-ouders en is voor in te zien op onze website.

2. Visie

Het team van Simba levert een bijdrage aan de opvoeding en het welbevinden van kinderen door ze de kans te geven om zich veelzijdig te ontwikkelen. Door het geven van aandacht en het bieden van veiligheid, geborgenheid en vertrouwen creëren we een sfeer waarin een kind zich zo goed mogelijk kan ontwikkelen en uitdagingen aan durft te gaan.

Onze belangrijkste uitgangspunten

Ons pedagogisch beleid is gebaseerd op 5 belangrijke uitgangspunten:

- het delen van de opvoedingsverantwoordelijkheid met ouders;
- het bieden van veiligheid, geborgenheid en vertrouwen;
- het versterken van een positief zelfbeeld;
- het stimuleren van zelfredzaamheid;
- het volgen van ontwikkeling & gedrag van een kind en het signaleren/uitwisselen van bijzonderheden.

Simba biedt opvang in een huiselijke sfeer. De buitenschoolse opvang (BSO) is voor kinderen die op de basisschool zitten. Onze groepsleiding geeft de kinderen aandacht en gezelligheid en creëert op die manier een veilig en vertrouwd plekje voor ze. Wij vinden het belangrijk dat een kind zich veilig voelt op Simba. Pas dan kan een kind een vertrouwensrelatie opbouwen met pedagogisch medewerk(st)ers en andere kinderen. We besteden aandacht aan normen en waarden, samen delen, samenwerken en omgaan met regels en kleine conflicten.

Bij de BSO vinden we het belangrijk dat de kinderen zelf mogen kiezen wat ze willen doen. Het is tenslotte hun vrije tijd! In gezellige ruimtes bieden we gevarieerd spelmaterial en leuke en uitdagende activiteiten en uitstapjes.

**We kiezen continue voor een positieve benadering van het kind.
Een positief zelfbeeld is de basis van de hele ontwikkeling.**

3. De ontwikkeling van kinderen

Persoonlijke competenties: zelfvertrouwen en de ontwikkeling op diverse gebieden (sociaal-emotioneel, motorisch, taal/spraak, cognitief en creativiteit/spel)

3.1 Zelfvertrouwen en zelfredzaamheid

Kinderen die zelfverzekerder in het leven staan piekeren minder, kunnen zich beter concentreren en voelen zich vaker 'lekker in hun vel' zitten. Zelfvertrouwen krijg je niet in één keer, maar kun je opbouwen. Bij Simba besteden we veel aandacht aan het vergroten van je zelfvertrouwen. We laten de kinderen zichzelf zijn en respecteren ze. Zo leren de kinderen op hun beurt dat zij andere kinderen en volwassenen moeten respecteren. Wij geven de kinderen de vrijheid om hun wereldje te ontdekken door ze nieuwe dingen te laten proberen. We geven de kinderen de ruimte om zich te verkleden, in 'het openbaar' te zingen of een 'optreden' te verzorgen. Goed voor het zelfvertrouwen en gezellig om te doen. We benaderen de kinderen positief en geven veel complimentjes. Wij werken met behulp van de methode Effectief Communiceren met kinderen (How2talk2kids) aan een positief zelfbeeld en zelfvertrouwen van het kind.

Zelfredzaamheid is het vermogen om voor jezelf te kunnen zorgen zonder directe hulp van anderen. Om op te groeien tot een volledig zelfstandig (volwassen) mens moet een kind zich onafhankelijk durven en kunnen opstellen. Het weet zelf wat het kan en waar het zich verantwoordelijk voor voelt.

Een kind dat goed voor zichzelf leert zorgen ontwikkelt zijn zelfstandigheid. Bij Simba stimuleren we de zelfredzaamheid aangepast aan de leeftijd met als doel het steeds zelfstandiger worden. De pm'er geeft het kind de ruimte om zelf dingen te ontdekken. De pm'er grijpt niet te snel in als iets niet meteen lukt bij het kind, maar geeft het kind de kans dingen zelf te proberen. De pm'er zorgt ervoor dat de activiteit niet te moeilijk is. Ook door niet altijd direct een antwoord te geven op vragen van de kinderen, maar ze zelf naar een oplossing te laten zoeken helpen we kinderen met zelfstandig worden.

Kinderparticipatie

Bij Simba nemen we de mening en ideeën van kinderen serieus en geven we de kinderen de ruimte om hier iets mee te doen. Hierdoor krijgen kinderen nog meer vertrouwen in hun eigen mogelijkheden. Kinderen in de BSO leeftijd kunnen vaak al goed meedenken, mee kiezen en mee beslissen, ze leren hier veel van. Kinderen die dat nodig hebben krijgen meer uitdaging en 'stille' kinderen krijgen een kans om zich te uiten. De samenwerking tussen de kinderen en de pedagogisch medewerkers versterkt de onderlinge band en is goed voor de sfeer.

Bij de BSO speelt kinderparticipatie een belangrijke rol. Kinderparticipatie betekent letterlijk 'kinderdeelneming'. Kinderen nemen deel aan alle aspecten van de BSO. Belangrijk hierbij is dat de kinderen betrokken worden en dat er zoveel mogelijk geprobeerd wordt om de ideeën van de kinderen uit te voeren. De ideeën van de kinderen worden gerespecteerd en er wordt de tijd genomen om te luisteren naar hun mening. Op die manier zorgen we ervoor dat de opvang zoveel mogelijk naar de zin is van de kinderen. We laten het kind en de groep zien dat hun idee gebruikt is bijvoorbeeld d.m.v. een aanduiding op het activiteitenbord of vakantierooster.

3.2 Sociaal-emotionele ontwikkeling

Samen met ouders brengen wij de kinderen normen en waarden bij. De groepsleiding geeft het goede voorbeeld in samenwerken, omgaan met regels en conflicten.

Jij bent jij!

Bij kinderopvang Simba gaan we respectvol om met elkaar. We leren de kinderen dat het goed is zoals zij zijn. We streven ernaar om overeenkomsten en verschillen op respectvolle manier bespreekbaar te maken. Zo zorgen we dat kinderen zich als individu bij ons thuis voelen en dat ze tegelijkertijd ook met elkaar een groep vormen. We hebben respect voor de ander. De ander mag anders zijn. We maken geen onderscheid naar uiterlijk, sekse, leeftijd, geloof of idealen. Dit verwachten we van iedereen die bij Simba werkt, maar ook van de kinderen, ouders en bezoekers.

Samenwerken

De kinderen spelen in kleine groepjes of doen mee aan een groepsactiviteit. Hierbij leren ze rekening houden met elkaar. Ze moeten het spelmateriaal met elkaar delen en leren om te overleggen en afspraken te maken. Ook werken ze in een team tijdens een spel of met een gezamenlijke knutselactiviteit aan hetzelfde doel. Hierdoor leren ze elkaars kwaliteiten kennen en gebruiken en op elkaar in spelen en afstemmen.

Vriendjes of niet?

Hoe ga je om met vriendschappen op de BSO? En wat doe je als je iemand niet zo aardig vindt? We leren de kinderen aardig te zijn voor elkaar. Toch ontstaat er weleens een kleine ruzie. We leren kinderen voor zichzelf op te komen en leren ze oplossingen te bedenken. We geven kinderen eerst de tijd om het zelf op te lossen. Wat wil de ander en wat wil ik en wat kunnen we verzinnen waar we het allebei mee eens zijn. Als ze er echt niet uitkomen helpt de groepsleiding. Als de kinderen te boos zijn om in gesprek te gaan geven we de kinderen eerst de gelegenheid om af te koelen. Als er sprake is van onacceptabel gedrag zorgen we dat er excuses worden aangeboden en dat er gekeken wordt hoe dit kon gebeuren en naar een manier om dit de volgende keer te voorkomen.

Op Simba ontstaan leuke nieuwe vriendschappen. Kinderen die niet bij elkaar op school of sport zitten, maar wel bij Simba op de BSO, spreken ook buiten Simba met elkaar af. Sommige kinderen kennen elkaar al vanaf de babytijd.

Plagen of pesten

Pesten is niet hetzelfde als plagen. Het verschil tussen plagen en pesten voel je meestal direct aan. Om plagen kun je lachen, van pesten moet je huilen. Het is plagen als de kinderen aan elkaar gewaagd zijn, de ene keer doet de één iets minder aardigs, een volgende keer is het misschien de ander. Niet altijd leuk, maar het is een 'spelletje' en niet bedreigend. Door elkaar te plagen leren kinderen om met conflicten om te gaan. Het hoort bij het groot worden. Pesten is wel bedreigend. En het gebeurt niet zomaar een keer, maar iedere dag weer, soms langere tijd achter elkaar. Pesten accepteren wij niet want pesten is gemeen, mag niet en moet stoppen.

Bij Simba praten we over plagen en pesten. Het is belangrijk dat kinderen weten hoe het voelt om gepest te worden en dat we er met elkaar voor zorgen dat pesten niet voorkomt. We bedenken met elkaar hoe je hier mee om kunt gaan, hoe je elkaar kunt helpen en hoeveel leuker het is om aardig te zijn voor elkaar.

Stoeien of vechten?

Stoeien is voor kinderen een fijne uitlaatklep waarmee ze zich uit kunnen leven en overtollige energie kunnen kwijtraken. Daarnaast is stoeien goed voor de motoriek en het zelfvertrouwen.

Wel moet stoeien op een veilige manier gebeuren en mag het geen vechten worden. Bij Simba zorgen we voor een veilige omgeving en zijn er de volgende “stoeiregels”:

- Wat pijn kán doen is verboden
- Stop is stop
- We laten elkaars hoofd met rust

Vecht- of schietspelletjes

Bij Simba mogen kinderen vecht- of schietspelletjes spelen met speelgoed zoals dieren of ridders. Nep-pistolen hebben we niet als spel materiaal, maar er zijn kinderen die het leuk vinden om ze te tekenen of te maken van creatief materiaal of lego. Dat kan allemaal, maar alleen in een speelse sfeer. We zijn alert op het speelse element van het ‘vechten/schieten’. Het moet spel blijven.

Agressief gedrag

Agressie is een natuurlijke reactie om jezelf te beschermen, deze neemt met de jaren af. Het uiten van agressie kan zichtbaar en fysiek zijn, maar ook meer onzichtbaar en verbaal. Iemand fysiek of verbaal pijn doen accepteren we niet. We leggen de kinderen het gewenste gedrag uit en leren ze het goedmaken met elkaar.

Taalgebruik

We praten netjes tegen elkaar (dus niet schelden of vloeken). Als onacceptabel taalgebruik voorkomt bij kinderen leggen we er niet teveel de nadruk op. Wel geven we aan dat we niet zo praten binnen Simba en leggen we het kind een alternatief voor om te zeggen wat het bedoelt. Ook zijn we bij de BSO alert op ongepast taalgebruik dat bijvoorbeeld in sommige liedjes of op tv wordt gebruikt.

Emoties

Op Simba zijn we samen met andere kinderen en pedagogisch medewerkers. Je hoeft niet iedereen aardig vinden. Wel praten we aardig tegen elkaar of, als dat niet lukt, laten we elkaar met rust. Toch kan het gebeuren dat we ruzie krijgen of om een andere reden boos worden.

Boos zijn mag op Simba, iedereen is wel eens boos en dat moeten we kunnen uiten. Wel letten we erop dat we anderen en onszelf geen pijn doen. We blijven van elkaar af en letten we op ons taalgebruik. Vaak helpt het om even af te koelen door naar een andere plek te gaan en even alleen te zijn.

Als een kind verdrietig is, stimuleren we ook het tonen van emoties. Huilen lucht soms best lekker op! Door het gevoel te erkennen voelt het kind zich vaak al beter en leert het zichzelf beter kennen.

Energie

Kinderen zijn vaak lekker levendig en hebben veel energie. We benaderen dit als iets positiefs. Op Simba zijn er duidelijke grenzen en we reageren consequent (op het gedrag van het kind) Binnen deze grenzen bieden we kinderen de ruimte en/of fysieke activiteiten als ze daar behoefte aan hebben. We zoeken bijvoorbeeld de natuur of andere buitenruimtes op, en met slecht weer maken we gebruik van alternatieven in de binnenruimte. We kunnen hutten bouwen, gymmen of stoeien in de speel- of gymzaal.

Leeftijdsgroep

Naarmate kinderen ouder worden, wordt de leeftijdsgroep steeds belangrijker. Met name op de latere basisschoolleeftijd worden de normen en waarden niet meer uitsluitend van de ouders overgenomen, maar ook van leeftijdsgenoten. Soms kan dit zo belangrijk worden dat hierbij en grens wordt overgeschreden. Voorbeelden hiervan zijn: groepjes maken, de baas willen spelen, roddelen en klikken. Indien nodig spreken we de kinderen aan op dit gedrag door te spiegelen, te benoemen wat je ziet gebeuren en we laten de kinderen de situatie zoveel mogelijk zelf oplossen.

3.3 Motoriek

Wij bieden de kinderen creatieve activiteiten aan. Hierdoor ontwikkelen zij hun fijne motoriek. De grove motoriek stimuleren we door buiten lekker te rennen, te voetballen, touwtje te springen of andere balspelletjes te doen. We kunnen gebruik maken van de speel- of gymzaal van school of sportvelden om te dansen of lekker te gymmen met verschillende materialen. We laten kinderen kennismaken met verschillende sporten. Wij vinden het heel belangrijk dat de kinderen na schooltijd lekker veel bewegen.

3.4 Cognitieve vaardigheden

Kinderen leren bij ons vooral spelenderwijs (het is tenslotte hun vrije tijd). We oefenen bijvoorbeeld op een speelse manier het cognitieve geheugen. We spelen gezelschapsspelletjes, zoals memory, 'wie is het', monopoly, etc. Kinderen krijgen de kans om zelf nieuwe dingen te ontdekken en uit te proberen.

De oudste kinderen laten we hun inzicht bijvoorbeeld ook vergroten door zelf materialen te kiezen voor een knutselactiviteit. Wat wil je maken? Wat heb je daarvoor nodig?

3.5 Taal- en spraakontwikkeling

Bij de BSO besteden we aandacht aan taal en spraak door (voor)lezen, het benoemen van wat we (gaan) doen en veel kletsen met elkaar. We doen taalspelletjes en oefenen bijvoorbeeld met letters. Als uitstapje maken we bijvoorbeeld met de jongste kinderen een bezoek aan de bibliotheek om daar boekjes te lezen. Als een kind bijvoorbeeld zegt: "Ik ben driede geworden met voetbal" kiezen we niet voor 'verbeteren', maar zeggen we bijvoorbeeld "Ben je derde geworden? Wat knap zeg!"

3.6 Creatieve en spelontwikkeling

Spelen is onmisbaar voor de ontwikkeling van kinderen. Spel stimuleert kinderen op alle ontwikkelingsgebieden. Bij de BSO zijn verschillende speelhoeken waarbij de kinderen kunnen kiezen tussen bijvoorbeeld: verkleeden, winkeltje spelen, Kapla, Lego, met barbies spelen, spelletjes doen, puzzelen, lezen of dansen. Bij de BSO vinden we het belangrijk dat de kinderen zelf mogen kiezen wat ze willen doen.

Creativiteit is een onderdeel van het spel. Tijdens het knutselen met allerlei creatief materiaal hebben de kinderen veel plezier. Dat plezier en het ontdekken van de mogelijkheden van het materiaal vinden we belangrijker dan het resultaat (de unieke kunstwerkjes). We maken ook graag gebruik van kosteloos materiaal. We vragen ouders dan om mee te sparen. Van bijvoorbeeld een leeg melkpak maken wij weer een leuk vogelhuisje.

3.7 Seksuele ontwikkeling

Ook de seksuele ontwikkeling is een belangrijk onderdeel van de ontwikkeling van kinderen. Voor kinderen heeft gezond seksueel gedrag te maken met het ontdekken van het eigen lichaam en de daarbij behorende gevoelens. Kinderen moeten wegwijs gemaakt worden in relationele regels en regels rondom seksualiteit. Ook moeten ze nog leren om seksuele situaties in te schatten. Naarmate kinderen ouder worden, leren ze hun eigen wensen en grenzen beter kennen. Belangrijk hierbij is dat kinderen niet het idee krijgen dat hun 'gezonde seksuele gedrag' fout is. Om zich te kunnen ontwikkelen moeten kinderen ook weten wat 'normaal' is. Daarnaast geven de pedagogisch medewerkers het goede voorbeeld. Ze respecteren de grenzen van de kinderen, bijvoorbeeld als een kind aangeeft niet op schoot te willen zitten.

Andersom geven pedagogisch medewerkers hun 'grenzen' aan. Bijvoorbeeld door aan de kinderen te laten weten dat ze graag een 'high five' willen in plaats van een kusje. Overigens leren we kinderen dat een knuffel of een kus op de wang toelaatbaar is en een kus op de mond niet.

Wanneer is seksueel gedrag grensoverschrijdend?

Om hier een juist en eenduidig antwoord op te geven gaan we bij Simba uit van het 'vlaggensysteem'. Dit systeem geeft duidelijk aan wanneer seksueel gedrag grensoverschrijdend is en hoe hierbij te handelen.

3.8 Inrichting van de groeps- en buitenruimte

Simba staat voor huiselijke, knusse opvang. Wij proberen de thuissituatie na te bootsen. Dit creëren wij door speelhoekjes te maken waar de kinderen zelf uit kunnen kiezen en zich in terug kunnen trekken. De inrichting, meubilair en spelmateriaal in de verschillende groepen zijn afgestemd op de leeftijd en behoefte van de kinderen.

3.9 Actief naar buiten

Spelen in de frisse buitenlucht is goed voor de motoriek en de gezondheid van kinderen, daarom spelen wij bij droog weer dagelijks buiten. De BSO speelt buiten op een uitdagende buitenruimte. Er is voldoende ruimte en buitenspelmateriaal om heerlijk buiten te spelen. We organiseren uitdagende buitenspelletjes afhankelijk van het seizoen. In de zomer is het bijvoorbeeld tijd voor waterspelletjes. We letten hierbij op de warmte en of felle zon; we zorgen voor schaduw en spelen niet de hele dag buiten.

We stimuleren de kinderen om de natuur te ontdekken en brengen ze in contact met dieren, de natuur of de seizoenen.

3.10 Keuze spelmateriaal en leren spelen

Bij de keuze van nieuw spelmateriaal wordt gekeken naar de verschillende ontwikkelingsgebieden van kinderen. Moet het spelmateriaal in een bepaalde groep worden aangevuld met materialen die de fijne motoriek stimuleren of is er juist behoefte aan materiaal waarmee de kinderen zich buiten kunnen uitleven? Wellicht kan er spelmateriaal met andere groepen worden uitgewisseld of nieuw materiaal worden aangeschaft. Een kind dat meer uitdaging zoekt kan geholpen worden door ander spelmateriaal aan te bieden.

Soms vinden kinderen het moeilijk om zelf te spelen. De groepsleiding helpt het kind op dat moment om tot spelen te komen. Door er achter te komen wat het kind leuk vindt, wat het al goed kan of wat het nog wil leren kan het kind op weg geholpen worden. De groepsleiding stimuleert het kind door zelf ook mee te spelen.

3.11 TV en film (dvd) kijken bij Simba

TV of film kijken heeft voordelen: het kan zorgen voor ontspanning, informeren, zorgen voor vermaak of educatief zijn. Daarnaast kunnen programma's met een positieve sociale boodschap een positief effect hebben op het gedrag van kinderen. Maar bij veel tv of film kijken zijn er ook nadelen: het betekent minder bewegen, het kan de ontwikkeling van de motorische intelligentie de zintuigen en het zenuwstelsel remmen, het kan zorgen voor concentratieproblemen, kinderen kunnen minder hun sociale vaardigheden oefenen en kunnen daardoor sociaal geïsoleerd raken, het kan ervoor zorgen dat kinderen eerder onrustig, wilder of agressiever worden.

Bij Simba kiezen we ervoor om geen **tv** te kijken, met uitzondering van bijvoorbeeld het Sinterklaasjournaal (voor kinderen die thuis niet de gelegenheid hebben om dit te kijken) of een stukje van bijzondere evenementen zoals de Olympische Spelen of een stukje van Simba op de WOS. Bij de BSO kijken we na schooltijd of in vakanties alleen **film** als vooraf ingeplande activiteit 'Bioscoopje' of incidenteel (ongepland) bij langdurig slecht weer.

Digitaal spelen

Met digitaal spelen bedoelen wij het spelen op een computer, Playstation of andere spelcomputer als deze aanwezig zijn op de locatie.

Bij Simba maken we hierover afspraken met de kinderen:

- vooraf toestemming vragen
- maximaal 15 minuten
- spelletjes passend bij de leeftijd (zonder geweld en andere niet-leeftijdsadequate onderwerpen);
- bij twijfel: wat we niet bij elkaar zouden doen, doen we ook in het spel niet
- social media (facebook, chat etc.) bewaren we voor thuis
- persoonlijke gegevens geven we niet
- wie zich niet aan de regels van het digitaal spelen houdt, mag niet meer digitaal spelen.

De groepsleiding bewaakt de risico's van het digitaal spelen.

De kinderen laten hun eigen Tablet/DS/Gameboys thuis. Op Simba is namelijk voldoende uitdagend spel materiaal en er worden heel veel leuke activiteiten aangeboden.

3.12 Mobiele telefoon/smartwatch

Steeds meer kinderen zijn in het bezit van een mobiele telefoon en/of smartwatch. Binnen Simba is het gebruik van een mobiele telefoon en/of smartwatch binnen de locatie, buiten en tijdens uitstapjes niet toegestaan. Mocht een kind deze apparaten bij zich hebben, dan blijven ze in de tas. Kinderopvang Simba is niet aansprakelijk voor schade en/of diefstal.

3.13 Een eerste aanspreekpunt

Wanneer een kind voor het eerst naar de BSO komt, krijgt het een mentor toegewezen. Dit is één van de pedagogisch medewerkers die direct betrokken is bij de opvang van het kind. Tijdens de eerste kennismaking op de groep vertellen wij aan ouders en kind wie de mentor van het kind is.

De mentor is het eerste aanspreekpunt tijdens de opvangperiode totdat het kind de overstap naar een eventuele volgende groep maakt. De mentor volgt het welbevinden en de ontwikkeling van het kind en bespreekt dit met ouders. In een eventuele nieuwe groep of bij een verandering in het team krijgt het kind een nieuwe mentor.

Door het werken met mentoren is het voor ouders duidelijk bij wie ze moeten zijn met vragen. Het vergroot de betrokkenheid, verstevigt de relatie tussen pedagogisch medewerker en ouder en zorgt voor een effectievere communicatie.

Door het mentorschap kan de pedagogisch medewerker een aantal kinderen nog beter leren kennen en hierdoor beter inspelen op hun individuele behoefte. Kinderen zullen hierdoor eerder en makkelijker contact leggen met de pedagogisch medewerker en zich sneller vertrouwd en emotioneel veilig voelen.

3.14 Structureel volgen van de ontwikkeling

Bij Simba kijken we doorlopend naar wat een kind kan, doet en hoe het zich gedraagt. Dit observeren is gericht op de veiligheid, de ontwikkeling en het welbevinden van de kinderen. Met welbevinden bedoelen we “hoe het met een kind gaat” op de groep. Naast veiligheid en een optimale ontwikkeling is het van groot belang dat kinderen zich prettig en op hun gemak voelen in de groep. Door te observeren leren we het kind nog beter kennen en zien we wat er goed gaat en waar een kind ondersteuning bij kan gebruiken.

Samen met collega's van de groep volgt de mentor het welbevinden en de ontwikkeling van het kind en bespreekt dit met ouders. Tussentijds en tijdens de groepsbesprekingen bespreken we onderling hoe het met de kinderen op de groep gaat. Alle kinderen komen dan aan bod, ook als alles 'goed' gaat. Jaarlijks bieden we ouders de mogelijkheid om een 10-minutengesprek aan te gaan over hoe het met hun kind gaat op de BSO.

3.15 Overdracht naar nieuwe BSO groep

Als een kind over gaat naar een andere groep binnen de BSO, dan volgt een overdracht naar de desbetreffende groep.

3.16 Bijzonderheden in de ontwikkeling

Ieder kind is uniek en in een groep zijn er dus geen twee kinderen hetzelfde. In een groep leeftijdsgenootjes kunnen we wel spreken van een 'gemiddelde ontwikkeling' en een 'gemiddeld gedrag'. Soms valt een kind op omdat het duidelijk (en herhaaldelijk) anders is in gedrag en/of ontwikkeling. Of we merken dat een kind zonder duidelijk aanwijsbare reden opeens heel ander gedrag vertoont. In deze gevallen spreken we van 'opvallend gedrag'.

Bij opvallend gedrag kan het gaan om zorgen om het kind in de groep. Bijvoorbeeld omdat het kind meer dan gemiddeld verlegen of juist druk is, of gedrag vertoont dat niet bij de leeftijd past. Het kan ook gaan om aspecten in de ontwikkeling van het kind door een bepaalde achterstand of stoornis. Soms spelen er thuis dingen die (tijdelijk) invloed hebben op het kind. Wanneer een kind bijvoorbeeld opeens een periode teruggetrokken en stil gedrag vertoont, proberen we, in samenspraak met de ouders, te achterhalen hoe dat komt en hoe we het kind kunnen begeleiden om weer met de groep mee te doen. In alle gevallen bespreken we het gedrag of de ontwikkeling van het kind met de collega's op de groep. We informeren ouders en bespreken gezamenlijk wat nodig is om het kind verder te begeleiden of te stimuleren. Indien nodig wordt een ontwikkelplan gemaakt waarin we bijhouden welke activiteiten we bieden om de ontwikkeling verder te stimuleren en welk resultaat dit heeft. Soms is het nodig hierbij gebruik te maken van externe deskundigheid.

3.17 Protocol Kindermishandeling en Huiselijk geweld

Simba werkt volgens de meldcode Kindermishandeling en Huiselijk geweld. Dit is een wettelijke verplichting binnen de kinderopvang. De meldcode geeft met behulp van een stappenplan aan hoe te handelen wanneer er signalen zijn die kunnen duiden op huiselijk geweld of kindermishandeling, kindermishandeling gepleegd door een beroepskracht of seksueel grensoverschrijdend gedrag tussen kinderen onderling. Het doel van de wettelijk verplichte meldcode is dat sneller en adequater wordt ingegrepen. Door het consequent toepassen van de meldcode zal de vroegsignalering van huiselijk geweld en kindermishandeling verbeteren en worden minder kinderen geconfronteerd met geweld en mishandeling.

4. Werkwijze BSO

4.1 De dagelijkse praktijk

Na schooltijd halen de pedagogisch medewerkers de kinderen uit school* en gaan ze gezellig samen aan tafel om te eten en drinken en te vertellen over hun schooldag. De kinderen krijgen ieder een lekker stuk fruit naar keuze en bijvoorbeeld een cracker of beschuitje met hartig beleg en een beker drinken. Tijdens vakanties of op bijzondere dagen bieden we een gevarieerd 'menu'. We maken hapjes of verzorgen een bijzondere lunch. We letten hierbij op hoeveelheden en gezonde voeding.

** Zelfstandig reizen*

Voor het zelfstandig lopen of fietsen van school naar de BSO en/of van de BSO naar huis is toestemming van ouders nodig. Afspraken hierover zijn terug te vinden in het ouderportaal (toestemmingen overzicht). We stimuleren het zelfstandig lopen of fietsen van kinderen ouder dan 10 jaar.

De kinderen die zelfstandig van school naar Simba komen, melden zich voor vertrek bij een pedagogisch medewerker van Simba die op school de kinderen opvangt, zodat we weten dat ze onderweg zijn. Wanneer een kind niet tijdig (binnen 15 minuten) aankomt op de BSO locatie, dan nemen we contact op met de ouders.

Activiteiten

Na het eten kunnen de kinderen kiezen uit de activiteiten die worden aangeboden. Bijvoorbeeld een leuke creatieve activiteit, een sportieve activiteit, een gezellig uitje, samen koken of lekker vrij spelen. Om vijf uur is er voor iedereen nog wat lekkers te eten en te drinken.

Vanuit Simba naar de training

Onder bepaalde voorwaarden kan de groepsleiding kinderen naar een sporttraining of culturele activiteiten in de buurt brengen. Ook is het mogelijk om iets extra's te eten voorafgaand aan een training.

Dagritme

Door het hanteren van een vast dagritme bieden we het kind duidelijkheid en structuur. Het geeft kinderen zekerheid als ze de volgorde van activiteiten op de dag kennen. Op momenten dat een kind moe of verdrietig is, is er een plekje waar het kind kan uitrusten of samen met de pedagogisch medewerker bijvoorbeeld een boekje kan lezen.

Eigen plekje voor de jongste kinderen

Zeker voor de allerjongsten, die voor het eerst kennis maken met school en BSO, bieden we rust en ritme zodat ze zich snel thuis voelen. Zodra ze er aan toe zijn, bieden we meer uitdaging.

Uitdaging voor de oudsten

Kinderen vanaf 7 jaar vragen in de BSO om extra uitdaging. Er zijn daarom eigen basistafels waar de kinderen samen met leeftijdsgenootjes gezellig hun verhaal kunnen doen als ze uit school komen en zelf hun eten mogen klaarmaken. De oudste kinderen hebben behoefte aan meer vrijheid, zelfstandigheid, keuzemogelijkheden, eigen verantwoordelijkheid en uitdaging. De kinderen mogen hier meedenken en meebeslissen. We luisteren naar de kinderen en houden zoveel mogelijk rekening met hun wensen. Ook wordt er bij het aanbieden van de activiteiten rekening gehouden met de interesse en ontwikkeling zodat ook de oudste kinderen uitgedaagd blijven.

Vertrouwd

Het met elkaar omgaan van kinderen en pedagogisch medewerkers in een groep kent alle aspecten van het dagelijks leven, zoals: plezier maken, samen eten, samen spelen en samenwerken, alleen zijn, ruzie, boos en verdrietig zijn, troosten, feesten en nog veel meer. Ieder kind heeft zijn eigen ik. Daarom heeft ieder kind een andere behoefte. We kijken bij ieder kind naar wat het nodig heeft om zich veilig te voelen in de groep. De pedagogisch medewerkers zijn alert op de signalen die kinderen uitzenden en spelen hier op in. De groep is een bekende omgeving voor het kind.

Op vaste dagen staan er in principe dezelfde pm'ers op de groep en zijn er dezelfde kinderen. Het kind ziet dus steeds vertrouwde gezichten.

Inzet medewerkers

Op schoolvrije dagen en in vakanties zetten we zoveel mogelijk vaste pedagogisch medewerkers op de groep. Daarnaast werken we met invalkrachten die, bijvoorbeeld naast hun studie pedagogiek of PABO, een bijbaan binnen de BSO hebben. Aan hun inzet zijn bepaalde voorwaarden (minimaal aantal studiepunten of overgangsbewijs 3^e jaar) verbonden.

Speelzaal en/of gymzaal

Bij de BSO locaties die gevestigd zijn in een basisschool of bij een sportvereniging is vaak ook een speelzaal en/of gymzaal of sportveld aanwezig. De kinderen kunnen hier sporten en lekker in beweging zijn.

De speeltoestellen van de gymzaal worden alleen neergezet en gebruikt door gediplomeerde medewerkers die daarvoor bevoegd zijn. Estafette, verschillende balspellen en matten tikkertje zijn altijd erg populaire activiteiten bij de kinderen.

4.2 Sociale competenties: de mogelijkheid om elkaar te ontmoeten & ervaringen met elkaar te delen

Binnen de BSO bieden we de kinderen verschillende momenten om met elkaar samen te zijn. Na schooltijd eerst aan tafel met de groep en pm'ers om te eten en te kletsen. En na het eten zijn de kinderen vrij om te kiezen met wie en hoe ze hun middag willen doorbrengen. Zo komen ze tijdens verschillende activiteiten met verschillende kinderen in aanraking waar ze leuke ervaringen mee kunnen delen.

4.3 BSO basisgroepen en opvang buiten de basisgroep

De kinderen hebben een vaste basisgroep met vaste pedagogisch medewerkers. Na het eetmoment binnen deze groep krijgt het kind de keuze voor het invullen van de vrije middag. Bij je eigen basisgroep en/of in de ruimte blijven?

Of kiezen voor een andere activiteit, samen met andere kinderen? Er is voldoende gelegenheid om mee te doen met specifieke activiteiten, bijvoorbeeld met kinderen van dezelfde leeftijd of dezelfde behoefte of interesse.

Open deuren beleid

Naast de activiteiten op de eigen groep, kunnen kinderen ook meedoen met activiteiten buiten de eigen groep. We noemen dit open deuren beleid: samen spelen met andere materialen en andere kinderen en het bieden van extra uitdaging. De vaste groep is de basis, echter kan samenvoegen of opvang buiten de basisgroep ook voorkomen.

Samenvoegen basisgroepen

Als er minder kinderen per basisgroep aanwezig zijn (bijvoorbeeld op een studiedag, verlofdag of dagen dat er structureel minder kinderen zijn) kan het voorkomen dat basisgroepen op locatie worden samengevoegd. Samenvoegen betekent: bijvoorbeeld kinderen uit groep A gaan samen met kinderen uit groep B. Vanuit groep A en groep B is een pm'er aanwezig. De groep mag het maximale aantal kinderen niet overschrijden).

Opvang buiten de basisgroep op dezelfde locatie (met toestemming)

Het kan voorkomen dat, met uw toestemming, een kind (tijdelijk) in een tweede basisgroep op de locatie wordt opgevangen (= een andere groep met andere kinderen en andere pm'ers).

Dit is volgens de Wet kinderopvang toegestaan, mits daar door u als ouder **schriftelijk** toestemming voor is gegeven. Het ontbreken van een schriftelijke toestemming wordt als overtreding van de wet gezien en wij kunnen hier een boete voor krijgen. Voor situaties die vooraf bekend zijn, is een schriftelijke toestemming eenvoudig te organiseren via het plaatsingscontract of toestemmingsformulier, maar in de praktijk kunnen zich ook situaties voordoen die we niet vooraf kunnen voorzien:

- de groep gaat op stap, maar uw kind is niet zo lekker. Voor uw kind is het fijner om niet mee te gaan, maar in een andere groep op de locatie te blijven.
- een pm'er wordt ziek en moet naar huis. Vervanging is onderweg. De kinderen gaan op andere groepen spelen totdat de vervanger is.
- er werkt één pm'er op de groep (omdat het kindaantal dat toelaat). Tijdens de pauze gaan de kinderen met elkaar op een andere groep op de locatie spelen.
- de BSO biedt opvang vanaf 3 kinderen. Voor een ADV dag van school hebben 3 kinderen zich aangemeld, maar op de dag zelf blijkt alleen uw kind te komen. Uw kind kan 's ochtends bij de dagopvang spelen en gaat 's middags naar de BSO.

Het gaat hier om situaties die zich incidenteel voordoen en in alle gevallen geldt dat we ons aan de wettelijke eisen houden rondom het aantal in te zetten medewerkers. Op onze locaties zijn de meeste kinderen bekend met de verschillende groepen en pm'ers op de locatie. We kijken per situatie/leeftijd in hoeverre het kind er aan toe is om tijdelijk naar een andere groep te gaan en gaan hier zorgvuldig mee om. Wij vragen uw toestemming via het ouderportaal, per email of ondertekening van een document.

Afnemen extra dagdeel in andere groep

Heeft u buiten de afgesproken dagdelen een extra dagdeel opvang nodig? Als er in de eigen groep geen plaats is (maar in een andere groep wel), dan overleggen wij met u of u uw kind in een andere groep wil plaatsen. Dit leggen we schriftelijk (mail of ouderportaal) vast.

Waanzinnige Woensdag

Op woensdag is niet elke BSO locatie geopend. Alle kinderen van 4-12 jaar van de locaties uit Monster, worden op woensdag opgevangen in onze locatie BSO Blinkerd (Poelenburgh 1, Monster). Bij BSO Poeldijk worden de verschillende (leeftijds)groepen op woensdag samengevoegd. Op de 'Waanzinnige Woensdag' organiseren de pm'ers aantrekkelijke activiteiten voor alle leeftijden.

Opvang op een andere locatie (locatie-overstijgend opvangen)

Tijdens schoolvrije dagen en in vakanties kan het voorkomen dat kinderen op een andere dan hun vaste locatie worden opgevangen (locatie-overstijgende opvang). Door op bepaalde dagen meerdere locaties samen te voegen, kunnen we op alle momenten zorgen voor de juiste personeelsinzet. Meerwaarde van de gezamenlijkheid op een andere locatie is dat er ook op 'rustige' dagen toch voldoende kinderen zijn om mee samen te spelen. Ook kunnen kinderen op dat moment gebruik maken van voor hen nieuwe speelruimtes, spelmateriaal en activiteiten aanbod.

Het locatie-overstijgend opvangen zal in principe alleen plaatsvinden binnen dezelfde kern (Monster). In Poeldijk is één BSO locatie. Kinderen uit Monster en Poeldijk kunnen elkaar wel ontmoeten bij uitstapjes.

De BSO opvang in Monster kan, afhankelijk van leeftijd, plaatsvinden bij de volgende locaties

- BSO Blinkerd (4-12 jaar)
- BSO Zeester (4-12 jaar)
- BSO Rijnweg (Pr8+Paleis) (vanaf 7 jaar)
- BSO Polanen (vanaf 7 jaar)

In Poeldijk heeft Simba één BSO locatie (BSO Nieuwe Weg).

BSO locatie op ADV/studiedagen (schoolvrije dagen)

Op onze BSO locaties komen kinderen van verschillende scholen samen. Jaarlijks kiest elke school zelf zijn schoolvrije dagen; soms als enige school, soms gelijktijdig met andere scholen.

Het is afhankelijk van welke school (of scholen) een schoolvrije dag heeft, op welke BSO locatie de opvang die dag opstart. Wij informeren ouders vooraf over de locatie.

In principe zijn kinderen 's middags weer op hun reguliere BSO locatie om daar aan het einde van de middag weer opgehaald te worden door ouders.

Verantwoorde opvang op de andere locatie

Als een kind wordt opgevangen op een andere locatie, wordt het toegewezen aan een basisgroep op de locatie (waarbij we zoveel mogelijk de kinderen van eenzelfde locatie bij elkaar plaatsen en rekening houden met de interesses en behoeften van het kind). Bij het personeelsrooster voor deze dagen is het uitgangspunt dat er een vaste medewerker van de locatie van het kind aanwezig is. We leggen de kinderen uit wat hun basisgroep is en welke pedagogisch medewerkers er voor hen zijn. Hiermee zorgen we ervoor dat de sociaal-emotionele veiligheid van het kind wordt gewaarborgd.

Bij de BSO werken we organisatie breed met hetzelfde pedagogisch beleid, voedingsbeleid en beleid veiligheid en gezondheid. Hiermee zorgen we voor continuïteit van de wijze van begeleiding en verantwoorde opvang.

Informereren van ouders

In het geval van locatie-overstijgend opvangen informeren we alle BSO ouders. Op die manier weten ook de ouders waarbij hun kind gewoon op de eigen locatie wordt opgevangen, dat er kinderen van een andere locatie worden opgevangen.

Het gaat om situaties, waarbij vooraf (dus niet ad hoc of kort van tevoren) duidelijk is dat er minder kinderen op de groep zijn en waarbij vooraf duidelijk is dat de opvang op een andere locatie gaat plaatsvinden.

Het gaat er in al deze situaties om dat het voor u als ouder duidelijk is wanneer en waar uw kind wordt opgevangen. Wij informeren u hier vooraf schriftelijk over (per email of ouderportaal).

Als het gaat om structurele opvang op twee locaties, bijvoorbeeld woensdag op locatie A en dinsdag en donderdag op locatie B, dan worden de verschillende locaties met desbetreffende opvangdagen opgenomen in het BSO contract.

4.4 Beroepskracht/ kindratio en 3-uursregeling

Groepsgrootte

Binnen de BSO mag een basisgroep uit maximaal 30 kinderen bestaan.

Beroepskracht-kindratio

Sinds 1 juli 2024 moet de beroepskracht-kindratio (voor het gelijktijdig aanwezig aantal kinderen) binnen de BSO berekend worden op locatieniveau (voorheen op groepsniveau). De BKR van de locatie is afhankelijk van de leeftijdssamenstelling van de verschillende groepen. Bij de berekening worden de volgende rekenregels gehanteerd:

Het minimaal aantal in te zetten beroepskrachten in relatie tot het aantal aanwezige kinderen op een kindercentrum wordt bepaald op basis van de formule $(A \times 0,1) + (B \times 0,083)$, waarbij:

- A staat voor het aantal kinderen op het kindercentrum in de leeftijd van vier jaar tot en met zes jaar;
- B staat voor het aantal kinderen op het kindercentrum in de leeftijd van zeven jaar tot de leeftijd waarop het basisonderwijs eindigt;
- bij een uitkomst van ,18 of hoger naar boven wordt afgerond, en
- bij een uitkomst lager dan 0,18 er ten minste een beroepskracht ingezet wordt, indien er kinderen aanwezig zijn op het kindercentrum.

Deze rekenregels zijn terug te vinden <https://1ratio.nl/bkr/#/rekenregels>

Regels rondom het afwijken van de BKR

- Op een aantal momenten mogen we (onder bepaalde voorwaarden) afwijken van de BKR: een half uur per dag tijdens schoolweken (=half-uurs regeling), op een ADV/vakantiedag van 10,5 uur: 3 uur per dag (=3-uursregeling)
- Op momenten dat we afwijken van de BKR (en dus met minder PM'ers op de groep staan) moet minstens de helft van het op dat moment vereiste aantal pedagogisch medewerkers worden ingezet. Zijn er die dag drie pedagogisch medewerkers nodig op de groep? Dan blijven er op afwijkmomenten twee i.p.v. drie pedagogisch medewerkers op de groep.
- Mocht er in zo'n situatie slechts één pedagogisch medewerker op de locatie zijn, dan is ter ondersteuning ten minste één andere volwassene aanwezig.
- *Per 1 juli 2023 is het niet meer noodzakelijk om de exacte tijdstippen van de 3-uursregeling op te nemen in het pedagogisch beleidsplan.*
- *Hieronder benoemen we de gebruikelijk diensten en pauzetijden van een pm'er.. Daarnaast benoemen we de momenten waarop we in principe kunnen afwijken van de beroepskracht-kind ratio.*
- *Het moment van binnenkomen en weggaan van een kind staat geregistreerd. Hierdoor bestaat de mogelijkheid te monitoren of aan de 3-uursregeling wordt voldaan.*

Personeelsdiensten (ADV/vakantiedag) -groep met 2 pm'ers-

Aantal pm'ers 2	dienst	pauze
pm'er 1	7.30 - 17.00 uur	13.00-13.30 uur
vroege dienst	7.00* – 17.00 uur	
pm'er 2	8.30 – 18.00 uur	13.30-14.00 uur
late dienst		

**7 uurs opvang is -op aanvraag- op enkele locaties mogelijk.*

Personeelsdiensten (ADV/vakantiedag) -groep met 3 pm'ers-

Aantal pm'ers 3	dienst	pauze
pm'er 1	7.30 - 17.00 uur	13.00-13.30 uur
vroege dienst		
pm'er 2	8.00 -17.30 uur	13.30-14.00 uur
tussendienst		
pm'er 3	8.30 - 18.00 uur	14.00-14.30 uur
late dienst		

Opbouw van de dag

Aan het begin en einde van dag zijn niet alle kinderen aanwezig, op dat moment hoeven niet alle medewerkers ingezet te worden. Op het moment dat alle kinderen van die dag aanwezig zijn, maar de tussen- of late dienst nog niet gestart is, dan wijken we af van de BKR. Dit doen we ook aan het einde van de dag, als alle kinderen er nog zijn, maar de vroege of tussendienst klaar is met werken. Tot slot kunnen we tussen de middag afwijken, op het moment dat de pm'ers pauze moeten nemen.

Om in te kunnen spelen op de behoefte van de kinderen, overleggen we vooraf met de kinderen van die dag wat de activiteiten zullen zijn tijdens de verschillende momenten dat er minder pm'ers op de groep zijn.

Tijden en toelichting	Aanwezigheid (indien 2 pm'ers op de groep vereist)	afwijking BKR in minuten	Aanwezigheid (indien 3 pm'ers op de groep vereist)	afwijking BKR in minuten
07.00-07.30 uur enkel op aanvraag / niet alle kinderen aanwezig	vroege dienst	nee	vroege dienst	nee
07.30-08.00 uur nog niet alle kinderen aanwezig	vroege dienst	nee	vroege dienst	nee
08.00 en 08.30 uur indien alle kinderen aanwezig: afwijking van de BKR	vroege dienst	30	vroege dienst tussendienst	30
08.30-13.00 uur inzet volgens BKR	vroege dienst late dienst	nee	vroege dienst tussendienst late dienst	nee
pauze van 30 minuten per pm'er tussen 13.00-14.30 uur of 12.30-14.00 uur <i>(afhankelijk van vakantieprogramma met vooraf ingeplande uitstapjes)</i>	afwisselend met pauze (1 pm'er aanwezig)	60	afwisselend met pauze (2 pm'ers aanwezig)	90
14.30-17.00 uur inzet volgens BKR	vroege dienst late dienst	nee	vroege dienst tussendienst late dienst	nee
17.00-17.30 uur indien alle kinderen aanwezig: afwijking van de BKR	late dienst	30	tussendienst late dienst	30
17.30-18.00 uur indien alle kinderen aanwezig: afwijking van de BKR	late dienst	30	late dienst	30

4.5 Wennen & over naar een nieuwe groep

Nieuwe kinderen komen wennen voorafgaand aan de start van de opvang in een BSO groep. Het kind kan de groep verkennen, kennismaken met de kinderen en de pedagogisch medewerkers en lekker meedoen met spelen. De pm'ers zorgen ervoor dat de kinderen zich snel thuis voelen in de nieuwe groep.

4.6 Zicht op de buitenwereld. Activiteiten om ervaringen op te doen buiten de groep

Afhankelijk van de beschikbare tijd op een korte of lange middag na schooltijd, adv- of vakantiedag maken we verschillende soorten uitstapjes. In een bos, natuurspeeltuin, klauterwoud of op het strand is van alles te zien en te beleven. Kinderen kunnen hier op een speelse manier de natuur ontdekken en ervaren, wat goed is voor hun cognitieve, motorische en zintuiglijke ontwikkeling. Een gymzaal, grote speeltuin of sportveld zoeken we op voor meer ruimte voor extra beweegactiviteiten. Ook dieren spelen een rol binnen onze activiteiten: op bezoek bij bijvoorbeeld Avonturia, kijken bij pasgeboren dieren, een dierenpeurtocht in de omgeving of een dier op bezoek bij Simba.

Een activiteit kan ook plaatsvinden op een andere BSO locatie van Simba. De ene locatie leent zich bijvoorbeeld goed voor een kookworkshop, een andere locatie heeft een eigen gymzaal, techniekruimte of kapsalon. Ook wordt soms een workshop of voorstelling georganiseerd op één van de locaties; de andere locaties kunnen hier dan ook van meegenieten door op bezoek te gaan. Het kan voorkomen dat voor of na een activiteit op een andere locatie ook gezamenlijk wordt geluncht. Bij een activiteit op een andere locatie is het opstarten en afsluiten op de eigen locatie. De activiteiten zijn opgenomen in het vakantieprogramma.

Als de vakanties er aankomen gaan de BSO teams in overleg om een leuk en uitdagend vakantierooster in elkaar te zetten. Kinderen mogen ook zelf ideeën aanleveren. In het vakantierooster werken we vaak met een thema en zorgen we elke dag voor een gevarieerd programma. In het vakantierooster worden alle soorten uitstapjes en activiteiten verwerkt, met daarbij ook bijvoorbeeld het menu van de dag of een speciale 'dresscode'.

Gezamenlijke BSO activiteiten Westland

Een aantal keer per jaar organiseren we, samen met andere organisaties voor kinderopvang in het Westland een grote BSO activiteit, bijvoorbeeld op het gebied van sport, kunst en cultuur, natuur of techniek. De kinderen komen 's ochtends eerst naar hun eigen BSO locatie en vertrekken vervolgens naar de locatie waar de activiteit plaatsvindt (bijvoorbeeld een BSO locatie van één van de andere organisaties, een sporthal of het Prinsenbos). Aan het einde van de dag komt de groep weer terug op de eigen locatie.

Zo organiseerden we samen al een voetbaltoernooi, Summerlab (een uitdagende dag vol met techniek en het WK Kassie Bouwen), de Nieuwjaarsduik en Modderdag in het Prinsenbos. De dagen hebben een programma met verschillende mogelijkheden, zodat de kinderen kunnen kiezen waar ze aan mee doen. De gezamenlijke activiteiten vinden meestal plaats in een schoolvakantie, maar kunnen ook plaatsvinden op een middag na schooltijd.

Aantal kinderen en begeleiding

Het aantal kinderen dat meedoet met een gezamenlijke activiteitendag varieert, maar kan op een vakantiedag bijvoorbeeld zo'n 200 zijn. De Simba BSO kinderen gaan met hun vaste groepen en vaste pedagogisch medewerkers naar de activiteit. Dat gebeurt ook zo bij de andere organisaties. Daarnaast zijn er, indien nodig, medewerkers van externe organisaties aanwezig en/of vrijwilligers die de activiteiten mee organiseren en begeleiden.

Draaiboek

Voorafgaand aan de gezamenlijke activiteit wordt met een werkgroep van de verschillende organisaties het programma, de locatie, begeleiding, eten en drinken etc. besproken. In een draaiboek per organisatie komt aan de orde:

- Omschrijving van de activiteiten
- Programma met tijden
- Vervoer heen en terug naar de activiteitendag
- Inzet van de pedagogisch medewerkers/3 uursregeling/pauze ja/nee
- EHBO en BHV
- RI Veiligheid locatie, activiteiten en (spel)materiaal

4.7 Regels en rituelen in de groep

De pedagogisch medewerkers hebben een voorbeeldfunctie, kinderen leren veel van hun houding. Door kinderen vertrouwd te laten raken met normen en waarden, regels en rituelen leren we ze hoe we met elkaar en onze omgeving omgaan. We leren respect te hebben voor andere kinderen en de groepsleiding. Behandel een ander zoals je zelf behandeld zou willen worden is hierbij een belangrijke regel.

Natuurlijk zijn er op een BSO andere regels dan thuis, misschien nog wel meer dan thuis. Dit is nodig omdat we in groepsverband werken. De kinderen leren de regels en rituelen snel en hebben vaak geen moeite om ze toe te passen ook al gelden er thuis andere regels.

Groepsregels

Onze groepsregels bieden kinderen veiligheid en duidelijkheid. De pm'er zorgt ervoor dat de kinderen weten wat er van hen verwacht wordt en stelt duidelijke regels. Er is een evenwicht tussen duidelijkheid en eigen initiatieven voor het kind. Onze groepsregels bieden kinderen veiligheid en duidelijkheid. We benoemen de regels regelmatig met de kinderen en bekijken of ze nog passen binnen de groep. Soms komen er regels bij of worden regels aangepast. Als de kinderen inspraak hebben in de regels houden ze zich er eerder aan. Naarmate de kinderen ouder en zelfstandiger worden, laten we ze meer vrij. Een aantal voorbeelden:

- Naar elkaar luisteren en elkaar uit laten praten;
- Rennen bewaren we voor buiten;
- We houden ons aan de regels rondom 'digitaal spelen'
- We beginnen gezamenlijk met eten en drinken;
- We ruimen ons speelgoed op voordat we iets anders gaan doen of naar huis gaan.

Rituelen

Het hebben van rituelen vinden we belangrijk voor het vergroten van het groepsgevoel. Een moment of gebeurtenis wordt speciaal omdat je steeds dezelfde vormen en gebruiken kiest.

Feestdagen

We besteden aandacht aan de gebruikelijke Nederlandse feestdagen, zoals Sinterklaas, Kerstmis en Pasen. De geloofsachtergrond van de kinderen speelt hierbij in principe geen rol. De kinderen krijgen thema activiteiten (naar keuze) aangeboden zoals pietengym, het maken van een kerstkaart of het zoeken van paaseieren.

Kleine feestjes

Bij de BSO vieren we alle verjaardagen van de kinderen tijdens een gezellige, feestelijke verjaardagsweek. Eén keer per jaar staat een hele week helemaal in het teken van (al) onze verjaardagen! De groepen zijn versierd met slingers en ballonnen en er zijn elke dag leuke verjaardagsactiviteiten en verjaardagshapjes waar de kinderen uit kunnen kiezen. Als ouder hoeft u op de BSO niet voor traktaties zorgen (dit doet u tenslotte ook al voor school).

Als kinderen van de BSO afgaan, besteden we daar aandacht aan en is er, voor wie dat wil, de gelegenheid om een *gezonde* traktatie uit te delen.

4.8 Belonen en consequenties

Binnen de BSO zijn er duidelijke regels. Aan nieuwe kinderen leggen we de regels duidelijk uit en herhalen ze voor iedereen. De kinderen doen hun best om zich aan de regels te houden en de fijne sfeer in de groep te behouden. We wijzen kinderen zoveel mogelijk op een positieve manier op onze regels. We vertellen bijvoorbeeld dat we binnen altijd lopen en dat je buiten mag rennen. *En dus niet: "Niet rennen binnen!"*

We belonen kinderen als ze positief gedrag vertonen want kinderen groeien van complimenten. Bijvoorbeeld met een 'dikke duim' of een flinke knipoog of een verbaal compliment door te vertellen wat we zien dat het kind doet en wat we daarvan vinden. Bijvoorbeeld: "ik zie dat jij zelf je schoen hebt aangetrokken, wat een zelfstandige jongen ben jij al!"

Bij negatief gedrag is het afhankelijk van de situatie en het kind hoe we daar mee omgaan. Het uitgangspunt is echter altijd dat we onze afkeuring uitspreken zonder daarbij het karakter van het kind aan te vallen.

We benoemen het gedrag dat we zien: "Ik zie kinderen op de bank staan". We vertellen hoe het kind zich kan verbeteren: "Bij Simba zitten we op de bank". We spreken onze verwachting uit: "Ik verwacht dat je op de bank gaat zitten." In de meeste gevallen is deze aanmoediging voldoende voor het kind.

Lukt het nog niet? Dan geven we het kind twee positieve keuzes: "Ga je op je billen of op je knieën zitten?" Een andere manier kan zijn: "Ga je naast Bas of naast Lisa zitten?"

Als het geven van positieve keuzes niet het gewenste resultaat geeft, krijgt het kind een laatste kans. "Je kunt er voor kiezen om te gaan zitten, dan kun je bij ons aan tafel blijven. Of je kunt er voor kiezen om te blijven staan; dan zet ik je op een andere plek neer. De keuze is aan jou".

Bij onacceptabel gedrag (dingen kapot maken, elkaar pijn doen of een hele grote mond hebben) grijpen we direct in. We maken duidelijk dat het gedrag niet wordt geaccepteerd en leggen uit welk gedrag we verwachten. Ook proberen we erachter te komen waar het onacceptabele gedrag vandaan komt en hoe we het kind kunnen helpen het de volgende keer anders te doen.

5. Veiligheid en gezondheid

5.1 Veiligheid en gezondheidsbeleid

Simba biedt opvang in een veilige & gezonde omgeving die voldoende ruimte biedt aan het spelenderwijs stimuleren van de ontwikkeling. Dat houdt in dat we zoveel mogelijk de risico's binnen onze organisatie inschatten. We beschermen kinderen voor risico's met een mogelijk ernstig gevolg en leren kinderen omgaan met kleine risico's.

Bij het inschatten (en inventariseren) van risico's op het gebied van veiligheid en gezondheid maken we gebruik van de *risico-inventarisatie veiligheid en gezondheid of (vanaf 2023) de Risicomonitor*, een hulpmiddel dat inventarisatielijsten biedt voor op de locaties. Daarnaast zijn de pedagogisch medewerkers volgens afspraak alert op defecten en onveilige situaties zodat hier direct op ingespeeld kan worden. Nieuwe medewerkers worden ingewerkt op het beleid rondom veiligheid en gezondheid.

Per locatie wordt jaarlijks een inventarisatie van mogelijke risico's gemaakt. Deze worden beschreven en opgenomen in een actieplan. Daarnaast worden vanuit de pedagogisch medewerkers en leidinggevenden verbeteracties aangegeven zoals afgesproken in de werkinstructie *Dat kan beter!*. Alle verbeteracties worden opgenomen in een totaaloverzicht. Hierop worden ook kleine defecten en inrichtingswensen bijgehouden. Bij de uitvoering van de acties wordt vanzelfsprekend prioriteit gegeven aan het verhelpen van een onveilige of ongezonde situatie. Tijdens de groepsbespreking en/of teamvergadering wordt geëvalueerd of de actie die is ingezet, heeft geleid tot verbetering.

Bij teamvergaderingen of groepsbesprekingen zijn het beleidsplan veiligheid en de onderliggende afspraken (werkinstructies) een bespreekpunt. We zorgen er met elkaar voor dat pedagogisch medewerkers betrokken zijn en blijven bij het beschermen van kinderen en volwassenen tegen risico's met ernstige gevolgen en het leren omgaan met kleine risico's.

5.2 Gezonde voeding

Gezonde voeding is van belang voor de ontwikkeling van kinderen en voorkomt overgewicht. Overgewicht heeft veel gevolgen voor de gezondheid. Vaak zie je dat kinderen met overgewicht ook op latere leeftijd last van overgewicht houden. Het is dan ook van belang om kinderen al jong gezonde voedingsgewoonten aan te leren, want: jong geleerd is oud gedaan! Gezonde voeding levert de voedingsstoffen die nodig zijn om een lichaam gezond te houden. Elk voedingsmiddel bevat verschillende voedingsstoffen in wisselende hoeveelheden. Door gevarieerd te eten, is de kans het grootst dat je voldoende van alle voedingsstoffen binnenkrijgt en daardoor minder kans op tekorten hebt. Bij Simba kiezen we bewust voor gezond & gevarieerd! Bij het samenstellen van ons voedingsbeleid zijn we uitgegaan van de adviezen van het Voedingscentrum en hebben we ons laten adviseren door een voedingsdeskundige.

Voedselallergie

Bij de kennismaking op Simba bespreken we met ouders of er sprake is van bepaalde allergieën waar we rekening mee moeten houden. Dit kan natuurlijk ook op een ander moment in de opvangperiode aan de orde komen. Het hangt af van de soort en de ernst van de allergie of wij zelf vervangende voedingsmiddelen kunnen bieden of dat we aan ouders vragen om dit mee te nemen. Eventuele allergieën staan beschreven op de 'noodkaart' in de groep zodat iedereen direct kan zien welke kinderen welke allergieën hebben.

Wensen van ouders

Wanneer een kind vanuit een bepaalde levensovertuiging bepaalde voedingsmiddelen niet mag eten, overleggen we met ouders over een mogelijke vervanging. We doen zoveel mogelijk ons best om hierbij aan de wensen van ouders tegemoet te komen.

5.3 Ziek en medicijnen bij Simba

Is het verstandig dat een ziek kind in de groep blijft bij Simba? Deze vraag is niet zomaar met ja of nee te beantwoorden. Een kind kan bijvoorbeeld koorts hebben en tegelijkertijd net zo vrolijk spelen als anders. Een ander kind is wat hangerig, heeft geen koorts, maar zit duidelijk niet lekker in z'n vel. Bij ziekte (of het vermoeden daarvan) kijken we daarom goed naar hoe het kind zich voelt. Maar het is ook belangrijk dat we kijken naar wat het zieke kind voor de rest van de groep betekent. Een ziek kind heeft vaak meer zorg en aandacht nodig dan we in een groep kunnen bieden. We nemen contact met ouders op als het kind niet lekker is en overleggen op dat moment wat het beste is voor het kind.

Medicijngebruik

Als een kind meer dan 2 keer per dag medicijnen nodig heeft (of in bepaalde ernstige situaties) kunnen deze op Simba worden gegeven mits ouders hier vooraf schriftelijk toestemming voor hebben gegeven op het registratieformulier medicijngebruik.

Geen paracetamol

Paracetamol wordt veel gebruikt en lijkt een 'onschuldig' medicijn. Door het gebruik van paracetamol bestaat echter het risico dat symptomen onderdrukt worden, wat tot een foute inschatting kan leiden. Een kind kan ernstiger ziek zijn dan je denkt te zien. Op Simba geven wij kinderen (zonder schriftelijke doktersverklaring) geen paracetamol.

5.4 Hoofdluis

Heeft een kind hoofdluis? Dan mag het na behandeling weer naar Simba komen. Wij volgen het landelijk protocol bij het constateren van hoofdluis.

5.5 Veilig in de zon

We smeren de kinderen in met zonnebrand voordat ze de zon in gaan en herhalen het insmeren gedurende de dag. We laten de kinderen zoveel mogelijk in de schaduw spelen en gaan tussen 12 en 15 uur niet in de zon.

6. De pedagogisch medewerkers

Simba heeft een hecht team met deskundige pedagogisch medewerkers. Alle medewerkers zijn in het bezit van de vereiste beroepskwalificatie. Op elke groep is minimaal één pedagogisch medewerker met EHBO aanwezig.

Iedere groep heeft z'n eigen vaste medewerkers zodat kinderen en ouders vertrouwde gezichten zien en elkaar goed kunnen leren kennen. Bij ziekte of vakantie van een pedagogisch medewerkster zorgen we voor vervanging door een Simba collega van een andere groep of zetten we één van onze vaste invalkrachten in. In het geval van ziekte of in een schoolvakantie kan ook een 2^e of 3^e jaars stagiaire (die stage loopt op de betreffende locatie) worden ingezet.

6.1 Vaste gezichtencriterium

Een vaste, vertrouwde pedagogisch medewerker biedt emotionele veiligheid aan een kind. Dus als het kind aanwezig is, werkt er die dag in principe minimaal 1 vast gezicht van het kind op de groep. De medewerker weet hoe het kind zich ontwikkelt, waar het behoefte aan heeft en waar het gestrest van raakt.

De vaste gezichten mogen niet te vaak wisselen. Daarom geldt volgens de wet: zijn er 1 of 2 pedagogisch medewerkers vereist bij een groep volgens de BKR? Dan zijn er maximaal 3 vaste gezichten per kind. Zijn er 3 of meer pedagogisch medewerkers vereist, dan zijn er maximaal 4 vaste gezichten per kind.

Per 1 juli 2023: tijdelijk mag een andere beroepskracht dan een vast gezicht worden ingezet (als een vast gezicht ziek is, verlof heeft of op vakantie is). Dit mag alleen in situaties waarbij volgens het vaste gezichtencriterium maximaal twee of drie vaste gezichten worden toegewezen en er geen ander vast gezicht beschikbaar is. Het vaste gezicht dat uitvalt door ziekte, vakantie of verlof mag niet langer dan vier aaneengesloten weken afwezig zijn.

Waar nodig zullen wij gebruik maken van bovengenoemde regel.

Bij afwezigheid van een vast gezicht zal gezocht worden (gekeken vanuit het kind) naar de best mogelijke vervanging:

- vast gezicht van dezelfde groep;
 - vast gezicht van naastgelegen groep;
 - vast gezicht zelfde locatie;
 - vaste invalkracht;
- Waar mogelijk wordt gekozen voor de inzet van een BBL of BOL student op de desbetreffende groep.
- Er vindt zoveel mogelijk overdracht plaats vanuit de vaste beroepskracht naar de vervangende beroepskracht.

6.2 Instructie en overleg

Met elkaar werken we volgens de normen die worden gesteld door de Wet kinderopvang en de daaruit voortvloeiende werkinstructies. U kunt hierbij denken aan de werkinstructies op het gebied van o.a.: medicijngebruik, hygiëne, kindermishandeling en uitstapjes.

6.3 Coaching pedagogisch medewerkers

Door middel van pedagogische coaching wordt bijgedragen aan de professionele ontwikkeling van medewerkers en aan deskundigheids- en kwaliteitsbevordering. Bij het coachen van de pedagogisch medewerker kunt u denken aan een individueel ontwikkelgesprek, coaching-on-the-job, video-interactiebegeleiding of een groepsconsultatie binnen een trainingstraject. Binnen de organisatie wordt minimaal 75 uur per jaar (BSO, 2024) aan pedagogisch coaching besteed, waarbij elke medewerker minimaal 1 uur coaching krijgt en de overige uren naar behoefte kunnen worden verdeeld.

6.4 Stagiaires BOL en BBL

Stagiaires krijgen bij Simba de mogelijkheid om het vak van pedagogisch medewerker in de praktijk te leren. Het kan hierbij gaan om stagiaires van de beroepsopleidende leerweg (BOL) of beroepsbegeleidende leerweg (BBL). Op verschillende locaties bieden wij ook een plek aan snuffelstagiaires en vrijwilligers.

De BOL student:

- komt voor een vooraf vastgestelde periode stagelopen;
- staat als extra kracht ingedeeld op een groep;
- staat niet alleen op de groep;
- wordt begeleid door een gediplomeerde pedagogisch medewerker (waarbij de pedagogisch medewerker wordt ondersteund door de praktijkopleider);

Inzetbaarheid BOL student

Een 2^e en 3^e jaars BOL student mag bij de BSO ingezet worden als beroepskracht in geval van ziekte van een pedagogisch medewerker en tijdens schoolvakanties van de student. Het inzetten kan alleen op de locatie waar de student op dat moment stageloopt en vindt plaats middels een arbeidsovereenkomst. De BOL student mag tijdens de inzet als beroepskracht niet alleen op de groep staan, met uitzondering van de pauze.

De BBL student:

- gaat één dag per week naar school en heeft daarnaast een arbeidsovereenkomst voor minimaal 12 uur binnen de BSO;
- staat in eerste instantie als extra kracht ingedeeld op de groep;
- wordt begeleid door een gediplomeerde pedagogisch medewerker (waarbij de pedagogisch medewerker wordt ondersteund door de praktijkopleider).

Inzetbaarheid BBL student*

De opbouw van inzetbaarheid van de BBL student is afhankelijk van waar de opleiding wordt gevolgd + de duur van de opleiding. Na een intensieve inwerkperiode van 2 maanden, start de toetsing, o.a. met behulp van de praktijklijst Competent. Tussentijds wordt getoetst op competenties, beroepsvaardigheden, kennis en verantwoordelijkheden. Aan de hand van deze toetsmomenten wordt de mogelijke inzetbaarheid als beroepskracht besproken en vastgelegd.

Het streven is om de BBL student na 6-9 maanden in te kunnen zetten als beroepskracht. Afhankelijk van de competenties van de student kan dit oplopen van 0-100%. Een formatieve (intellige) inzet van 50% kan bijvoorbeeld zijn: de leerling wordt de helft van de BPV uren ingezet als beroepskracht op een volledige groep, of de student wordt volledig ingezet op de helft van het aantal kinderen van de groep.

Elke wijziging in de mate van inzetbaarheid moet opnieuw worden vastgesteld, op basis van toetsbare informatie vanuit opleiding/praktijk. In principe is de student 100% inzetbaar* als alle beroepsvaardigheden van categorie 1 van de praktijklijst in zijn geheel voldoende zijn

gescoord/afgetekend. Daarnaast wordt het *schema inzetbaarheid* van de opleiding aangehouden in combinatie met afgeronde opdrachten

Bij formatieve inzet wordt rekening gehouden met de opleidingsfase en is er als restrictie gesteld dat maximaal 33% van de formatief benodigde inzet mag bestaan uit pedagogisch medewerkers in opleiding (per lrk locatie). Voor BBL'ers wordt dit tijdelijk (tot 1 juli 2024) verruimd naar 50%.

Snuffelstagiaires en vrijwilligers

Een snuffelstagiaire van bijvoorbeeld een middelbare school:

- komt een keer een dag of meerdere dagen 'kijken' wat het werk binnen de kinderopvang inhoudt;
- helpt bijvoorbeeld bij huishoudelijke taken of een activiteit met de kinderen.

Een vrijwilliger:

- ondersteunt de groepsleiding bij activiteiten met de kinderen
- binnen de BSO is dat bijvoorbeeld een kookvrijwilliger of mee met een uitstapje.
- bezoekt Simba wisselend (eenmalig, om de week of bijvoorbeeld maandelijks)
- komt gemiddeld 1-4 uur per keer
- staat onder begeleiding van de groepsleiding op de groep
- is niet alleen met de kinderen op de groep (maar samen met een PM'er)

6.5 Continue screening van medewerkers

Iedereen die werkt binnen de kinderopvang heeft een Verklaring omtrent gedrag (VOG) nodig en moet zich inschrijven het Personenregister Kinderopvang. Met het personenregister worden medewerkers continu gescreend (op strafbare feiten die belemmerend of bezwaarlijk zijn bij het werken met kinderen).

Wie ingeschreven moeten staan in het personenregister:

- vaste en tijdelijke medewerkers, uitzendkrachten, stagiairs, vrijwilligers, zelfstandigen, en de houder of het bestuur van de organisatie;
- administratief personeel met toegang tot gegevens van kinderen;
- iedereen die structureel aanwezig is tijdens opvanguren. Iemand is structureel aanwezig als hij minstens 1 keer in de 3 maanden minimaal een halfuur tijdens opvanguren op de locatie is. Bijvoorbeeld de huishoudelijke hulp of de kookvrijwilliger die tijdens opvanguren op bezoek komt.

6.6 Achterwachtregeling

Als een pm'er (in uitzonderlijke situaties waarop de groeps grootte en situatie het tijdelijk toelaten) alleen op de locatie is (wel met de juiste BKR), gaat de achterwachtregeling in werking. Op dat moment wordt contact gelegd met de dichtstbijzijnde Simba locatie.

7. Contact en samenwerking met ouders

7.1 De samenwerking met ouders

Geïnteresseerde ouders nodigen we uit voor een rondleiding. We nemen een kijkje bij de groepen, vertellen onze werkwijze en beantwoorden vragen van ouders. Bij de rondleiding krijgen ouders informatie mee om thuis op het gemak te kunnen lezen.

Tijdens de opvang betrekken we de ouders zoveel mogelijk. Er vindt regelmatig overleg plaats en er wordt zoveel mogelijk rekening gehouden met de wensen van ouders met betrekking tot de opvang van hun kind. Er is, met uitzondering van de VSO en op adv/vakantiedagen, geen 'brengmoment' bij de BSO. Als er bijzonderheden zijn, kunnen ouders die altijd telefonisch aan ons doorgeven. Bij het ophalen is er gelegenheid voor een persoonlijke overdracht. Daarnaast kunnen ouders altijd met vragen of opmerkingen bij ons terecht.

Een aantal kinderen heeft een mobiele telefoon. De regel is dat de telefoon bij Simba in de tas of zak blijft. Als ouders iets aan hun kind willen doorgeven, vragen wij u dat via de Simba telefoon te doen en niet via de telefoon van uw kind. Via onze Nieuwsbrief en het ouderportaal houden we ouders op de hoogte van actuele informatie en leuke (achtergrond)informatie en wetenswaardigheden. Het contact met ouders vinden wij heel belangrijk, daarom kunt u bij de BSO gebruik maken van de mogelijkheid voor een jaarlijks tien-minuten gesprek' en organiseren we met regelmaat een (thema)ouderavond. Simba is ook te vinden op Social Media, hier laten we leuke activiteiten zien of kondigen we een activiteit aan. We gaan zorgvuldig om met het gebruik van foto's van kinderen. Als u desondanks liever niet heeft dat er foto's worden gepubliceerd waar uw kind(eren) op staat dan horen wij dat graag.

Ouderraad

Simba heeft een actieve ouderraad, met als doel:

- de belangen van kinderen en ouders zo goed mogelijk te behartigen en de ouders te vertegenwoordigen;
- de verantwoordelijkheid van de ouders voor de opvoeding van de eigen kinderen te realiseren, door invloed uit te oefenen op het beleid van het kinderdagverblijf;
- de communicatie tussen leiding, groepsleiding en ouders te bevorderen;
- het kwaliteitsbeleid van het uitvoerend werk in het kinderdagverblijf mede te bepalen.

Om haar doel te bereiken en invulling te geven aan haar bevoegdheden overlegt de ouderraad ongeveer één keer per twee maanden met haar leden en de directie van Simba. De ouderraad geeft adviezen en levert een bijdrage aan ouderavonden. De ouderraad verstrekt de ouders heldere informatie over haar activiteiten en is aanspreekpunt voor opmerkingen/klachten van ouders. In de ouderraad is elke locatie van Simba vertegenwoordigd. De ouderraad is per email te bereiken via ouderraad@kdvsimba.nl.

7.2 Omgaan met verschillen tussen 'thuis' en Simba

Uitgangspunt hierbij is dat er zoveel mogelijk rekening wordt gehouden met de wensen van ouders. Het werken met een groep zorgt er wel voor dat niet voor 100% aan alle individuele wensen tegemoet gekomen kan worden. Wanneer er een verschil is tussen de wensen van ouders en de mogelijkheden van Simba, proberen we zoveel mogelijk tot elkaar te komen.

7.3 Ouders betrekken bij ons pedagogisch denken en doen

Het pedagogisch beleidsplan wordt voorgelegd aan de Ouderraad. Hierin zitten minimaal 2 vertegenwoordigers vanuit de locatie. We organiseren jaarlijks een ouderavond waar verschillende onderwerpen aan de orde komen. Ook houden wij met regelmaat een klant tevredenheidsonderzoek, waarin we de ouders vragen naar hun tevredenheid over onze opvang.